

Schema 321

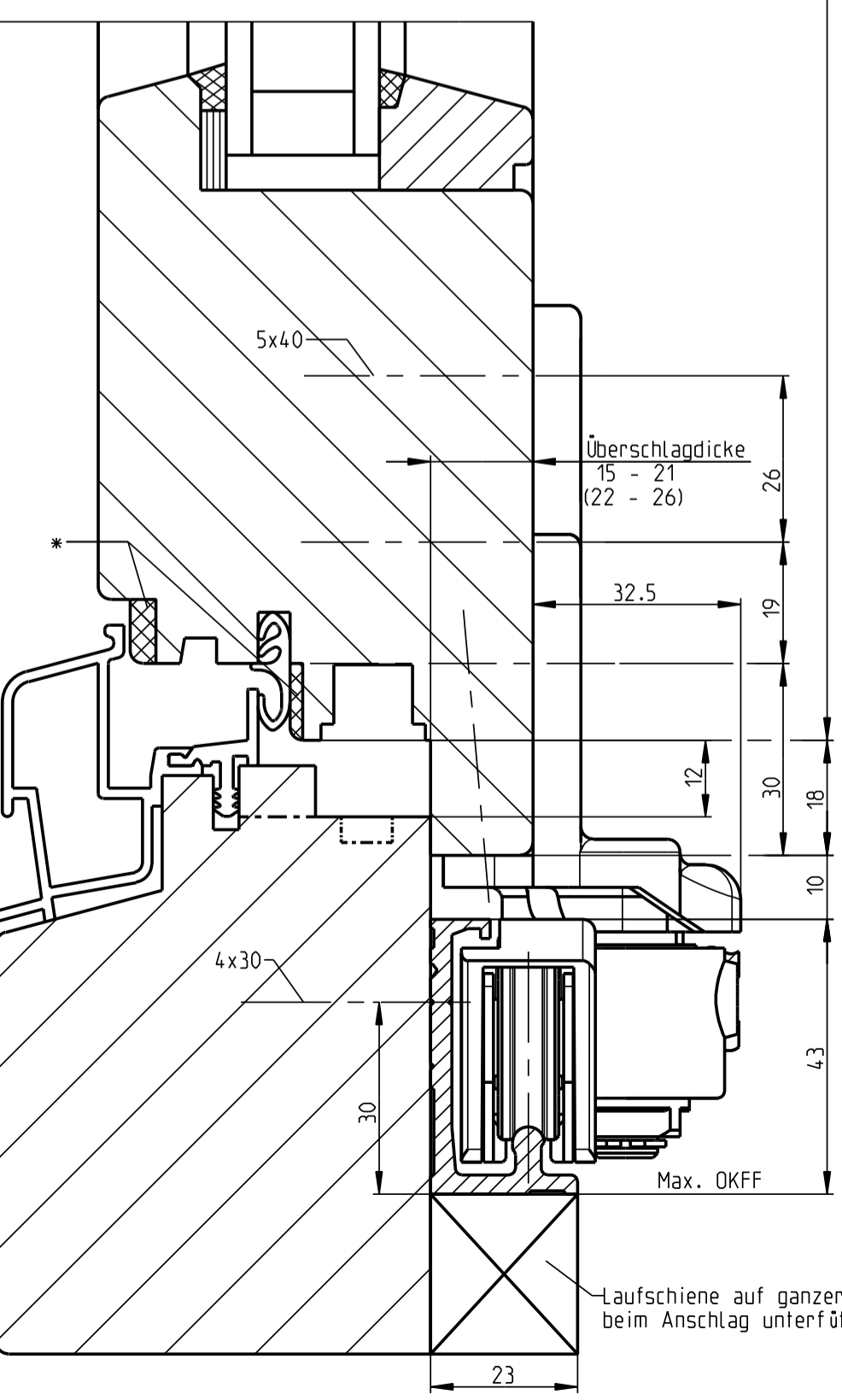
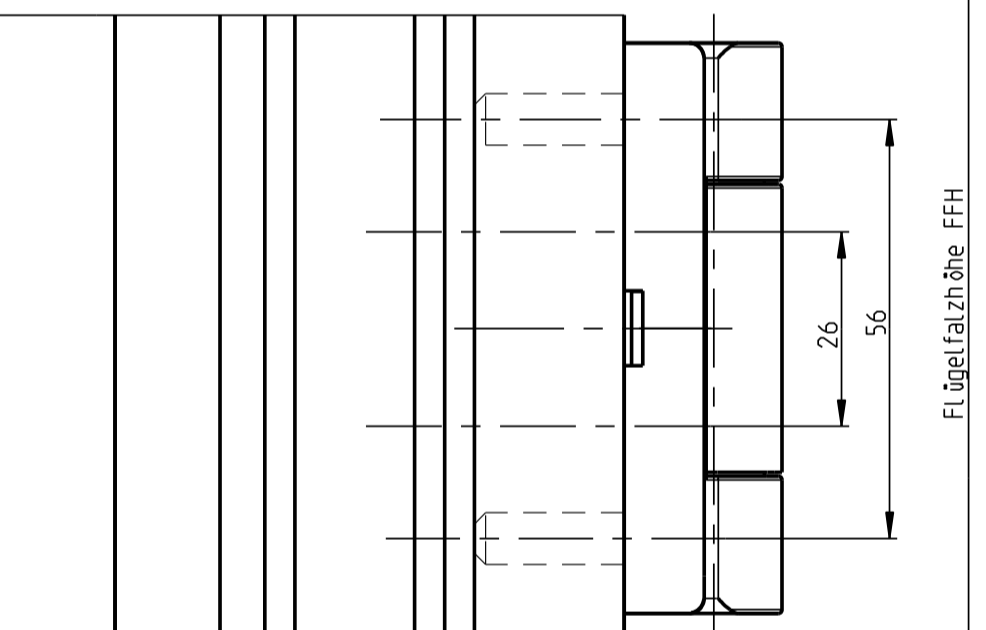
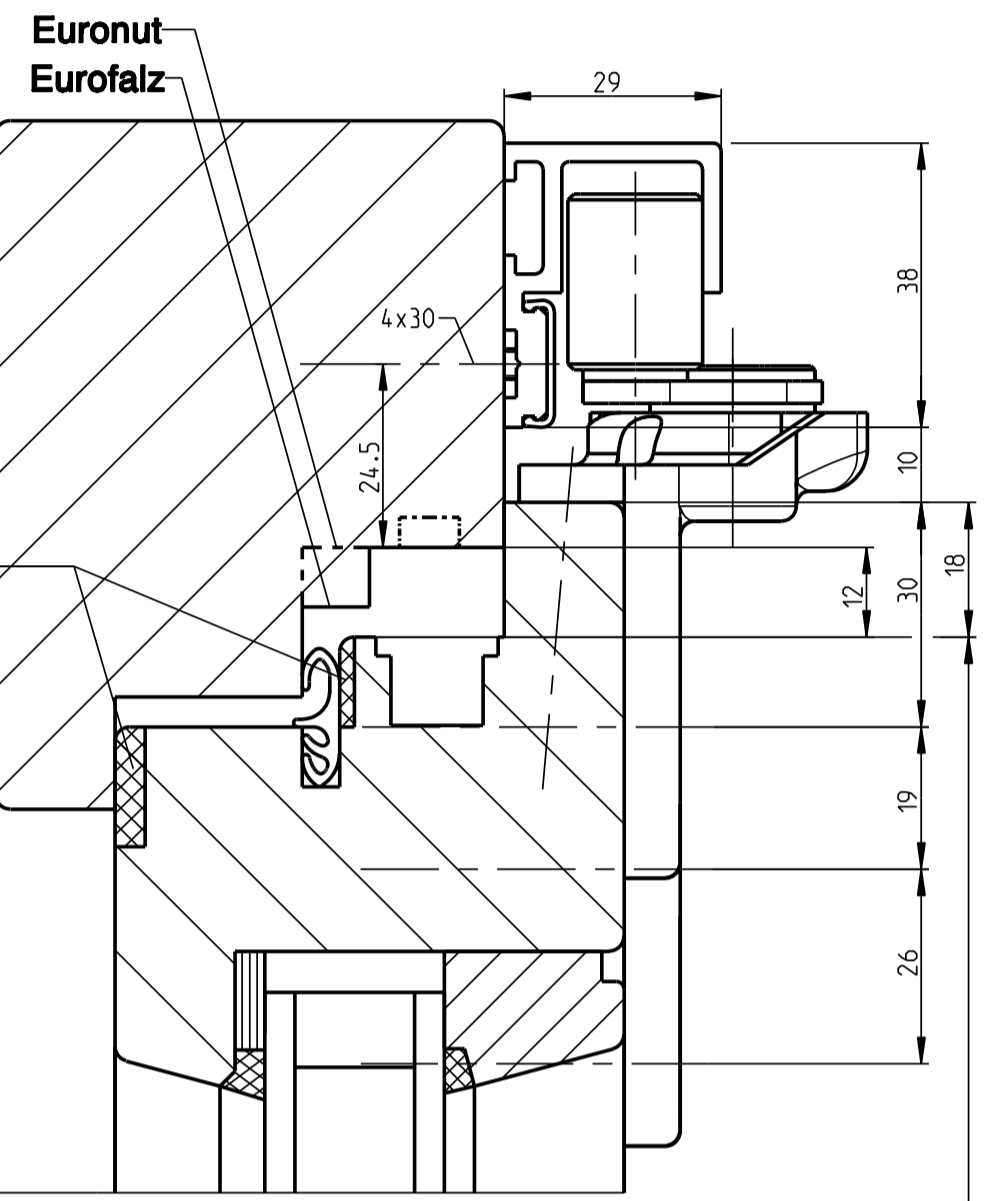
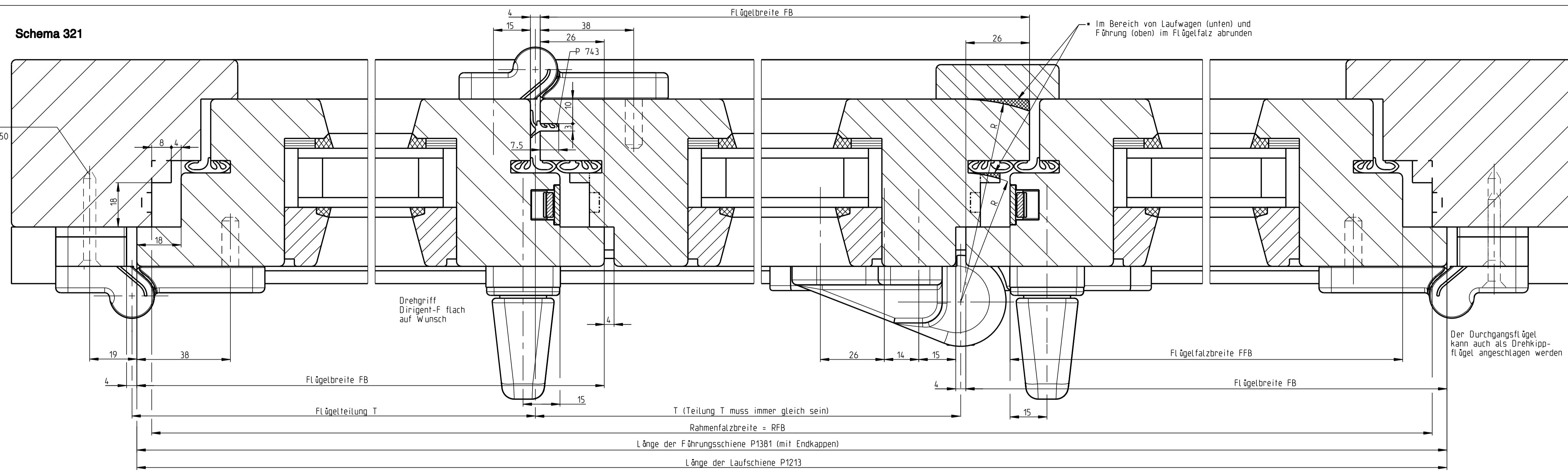
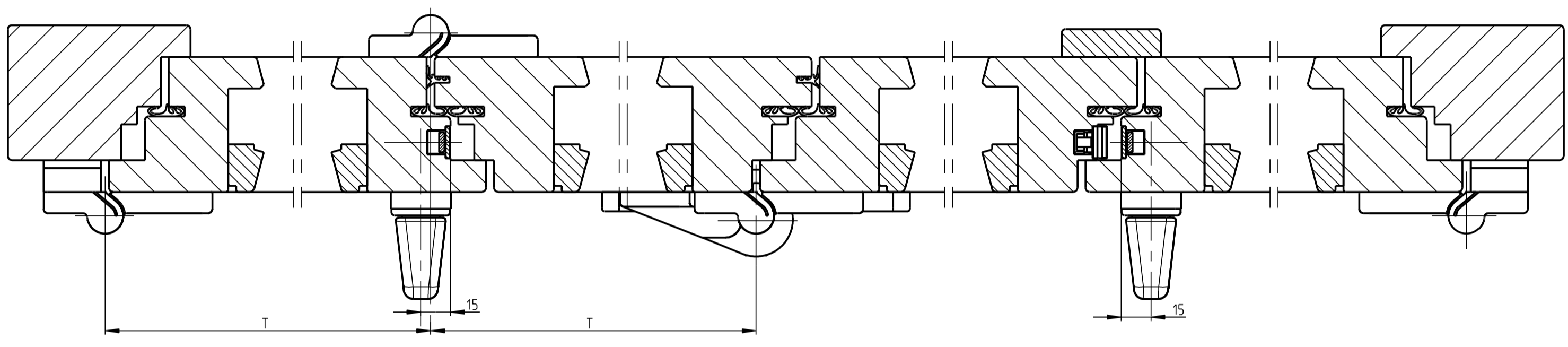


Tabelle zur Berechnung der Einzelflügelbreite

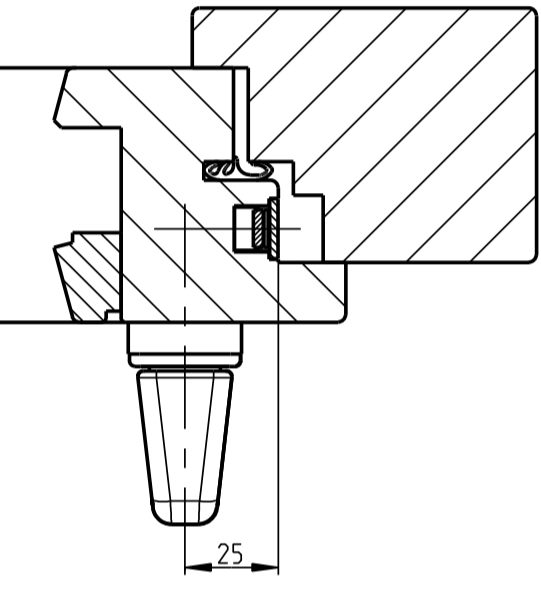
Schema	Falzlufte 12mm
321	FB = RFB + 64
330	FB = RFB + 3
431	FB = RFB + 90
541	FB = RFB + 116
550	FB = RFB + 5
532	FB = RFB + 142
651	FB = RFB + 6
633	FB = RFB + 168
761	FB = RFB + 168
770	FB = RFB + 7
743	FB = RFB + 7

Berechnungsformel für FB gilt nur wenn eingetragene Maße eingehalten werden

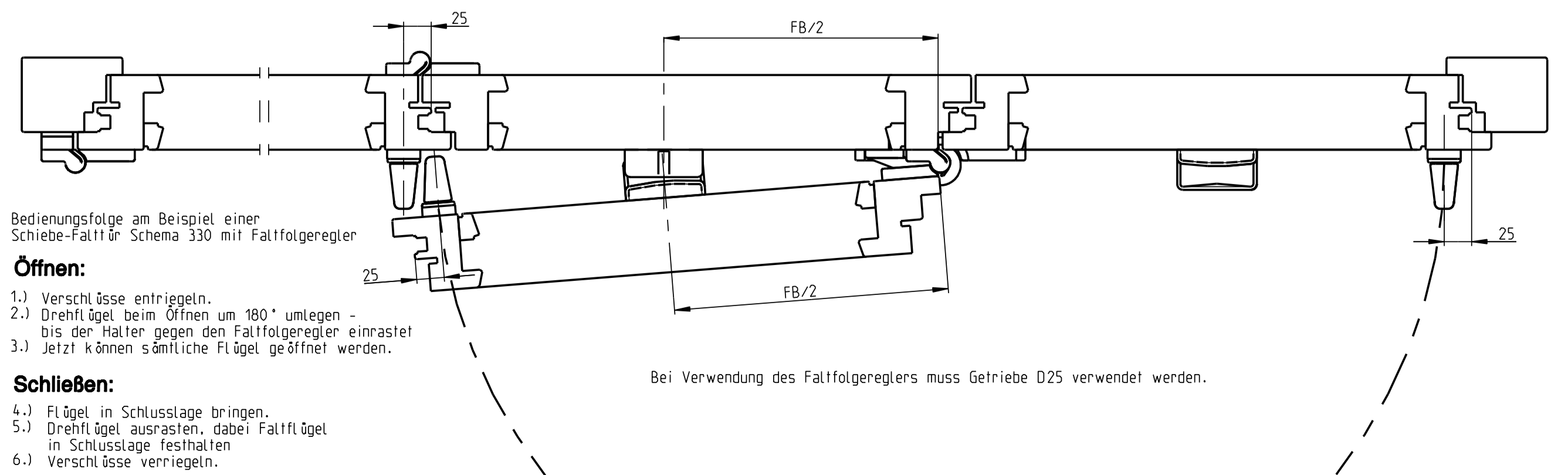
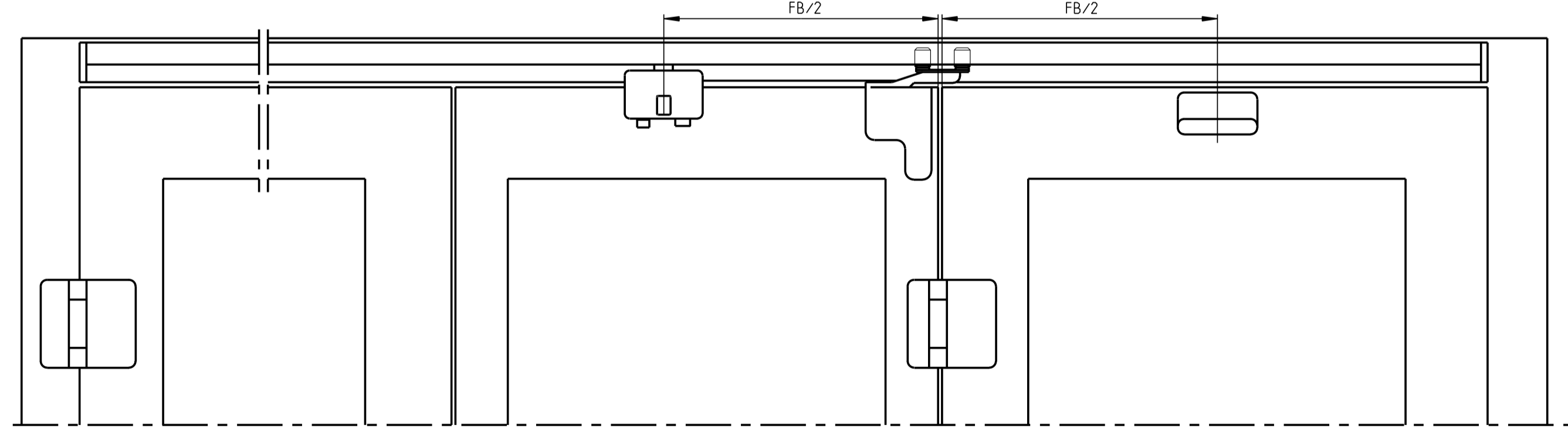
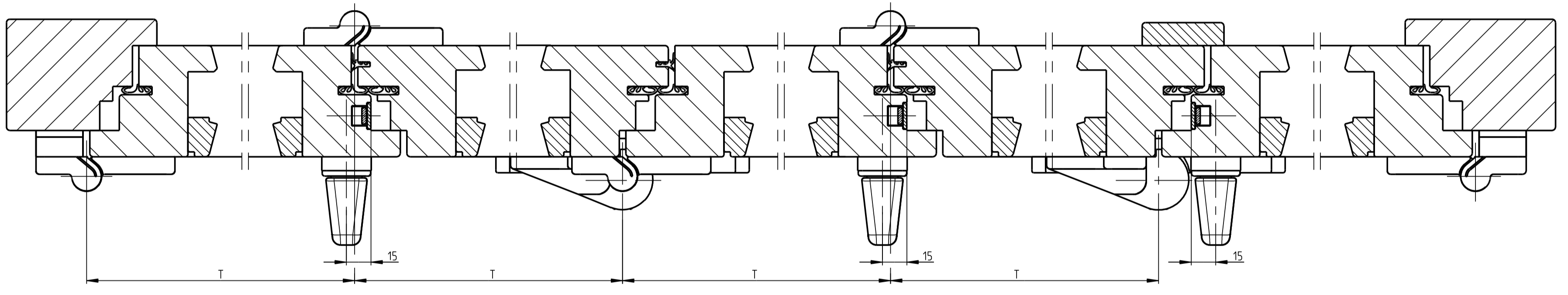
Schema 431



Schema 330
550
770



Schema 541



Bedienungsfolge am Beispiel einer Schiebe-Falltür Schema 330 mit Fallfolgeregel

- Öffnen:**
- 1.) Verschlüsse entriegeln.
 - 2.) Drehflügel beim Öffnen um 180° umlegen - bis der Halter gegen den Fallfolgeregel einrastet
 - 3.) Jetzt können sämtliche Flügel geöffnet werden.

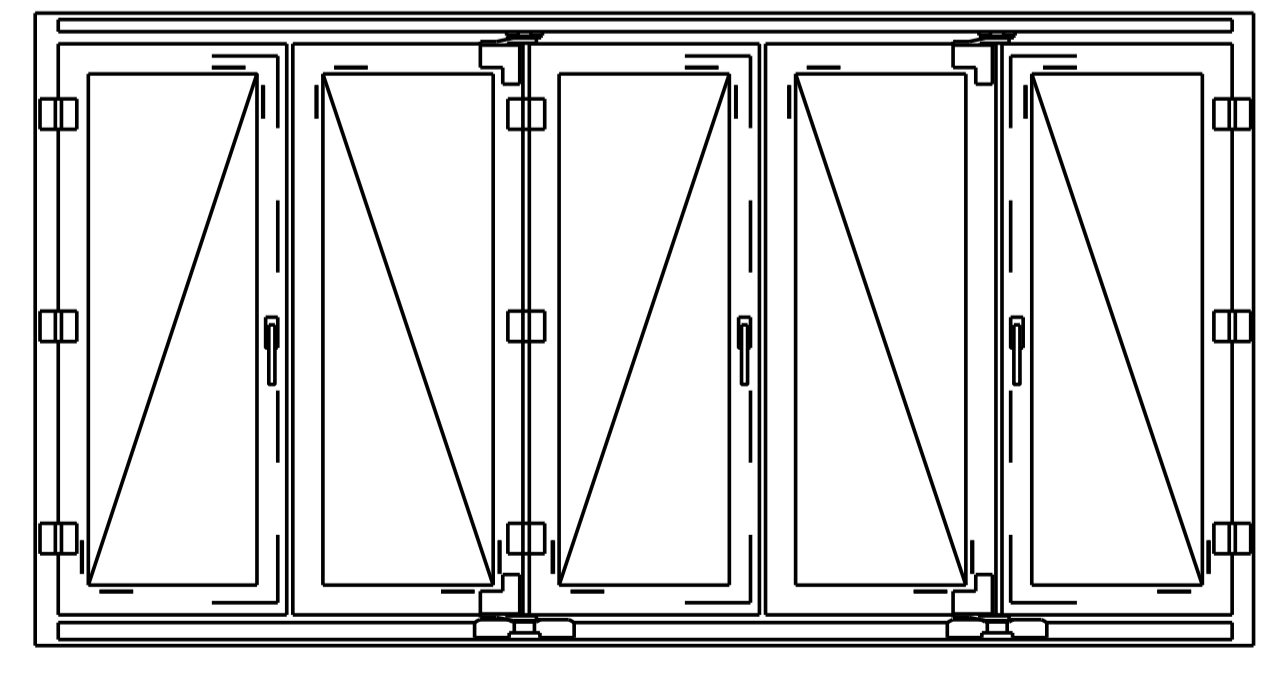
- Schließen:**
- 4.) Flügel in Schluslage bringen.
 - 5.) Drehflügel ausrasten, dabei Fallflügel in Schluslage festhalten
 - 6.) Verschlüsse verriegeln.

Bei Verwendung des Fallfolgereglers muss Getriebe D25 verwendet werden.

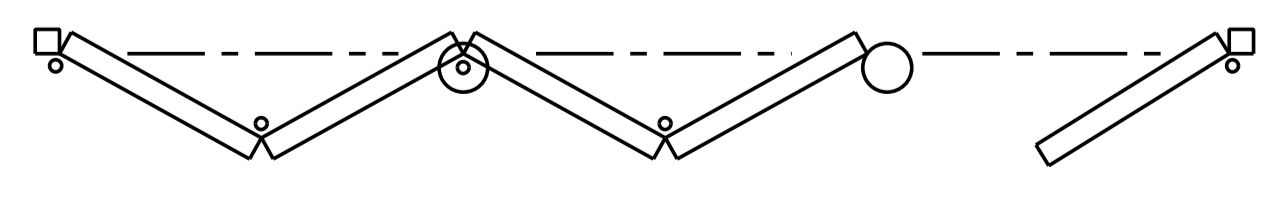
Anwendungsbereich:
 Flügelbreite FB max. 900
 Flügelhöhe 850 - 2350
 Überschaltdicke 15 - 21
 (22 - 26 mit 5mm Unterlage siehe Tabelle Bl.2)
 Flügelgewicht max. 80 kg

Bestellangaben:
 RAB Rahmenaußenbreite
 FFB Flügelalzhöhe, nur für Dreh- oder Drehkipplügel
 FFH Flügelalzhöhe
 Schema
 Farbe (EV1, UC5 oder weiss....)
 Dreh- bzw. Drehkippschlag
 Eurofalz oder Euronut 7/8x4

Weitere Zeichnungen:
 Untenaufend:
 G.U-922 mit 4mm Falzlufte 0.44480.BM.1
 Obenaufend:
 G.U-925 mit Eurofalz / Euronut 0.44490.BM.1
 G.U-925 mit 4mm Falzlufte 0.44500.BM.1
 Schemazeichnungen:
 G.U-922 / G.U-925 einwärts 0.41325.BM.1
 G.U-922 Schema 220: 440: 660 0.41755.BM.2
 Auswärtsgehend:
 G.U-922 / G.U-925 0.41385.BM.1
 Bodenbündige Ausführung:
 G.U-922 / G.U-925 0.42647.BM.1
 Abschließbares Getriebe bzw. beidseitige Betätigung 0.44481.DA.2



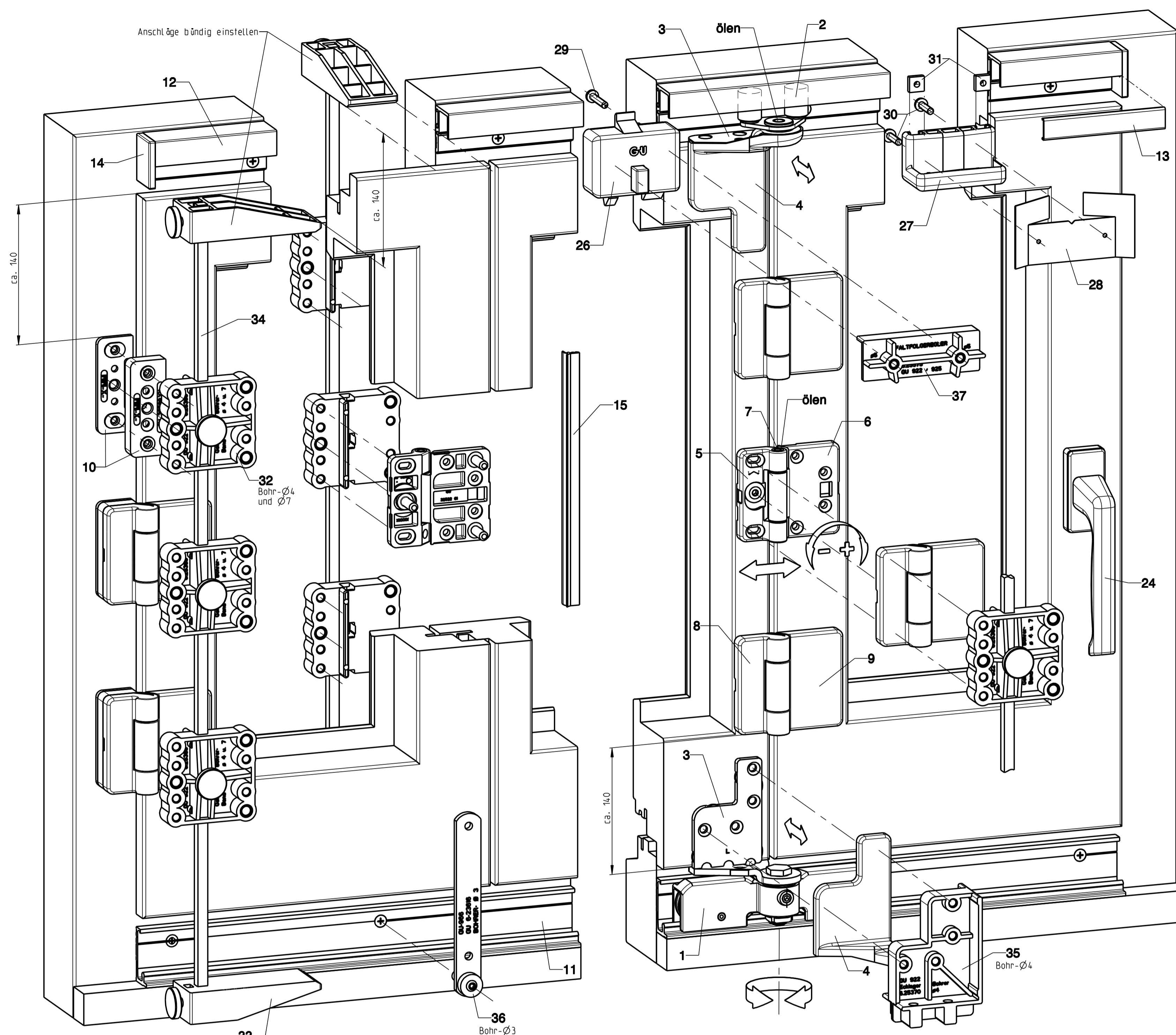
Verklotzungsvorschriften beachten



Description
Schiebe - Fallbeschlag G.U-922 Holz, einwärts mit Eurofalz / Euronut

Release No. 7754	Level Ver.	released --	Scale %	Modification 3	Size 1
Mod. No. ---	Draft 18.11.04	Bf		Drawing No. 0-44400-BM	Sheet 1/2

Replacement for 0.41170.BM.1



Pos.	Benennung	Art.-Nr.	Stück je Schema														
			321	330	431	541	550	532	651	633	761	770	743				
1	Laufschuh	6-25334-00-0															
2	Führungsrolle	6-25336-00-0															
3	Ecklager	LS RS 6-25337-00-L 6-25337-00-R 9-32513-00-L 9-32513-00-R	1	1	1	2	2	2	2	2	3	3	3				
4	Abdeckkappe	6-25352-00-0															
5	Band kurz	6-25352-01-0	3*														
6	Band lang	6-25352-01-0		3	4*	5*	5	5	6*	6	7*	7	7				
7	Bolzen	9-32527-00-0															
8	Abdeckkappe kurz	9-32526-00-0															
9	Abdeckkappe lang	9-32525-01-0															
* wird der Durchgangsflügel anstelle Dreh- als Drehkipfflügel angeschlagen, so verringert sich die Stückzahl um 1 Krf., Gelenkband und 1 Btl. Unterlagen.																	
10	Unterlage	3mm 4mm 5mm 6mm 12mm L=2960 3960 5000 6700	2*	1	2*	2*	1	2	2*	2	2*	1	2				
11	Laufschiene P 1213	9-30162-30-0 9-30162-40-0 9-30162-50-0 9-30162-67-0															
12	Führungsschiene P 1381 L = wie Laufschiene	9-32531-99-0	1	1	1	1	1	1	1	1	1	1	1	1	1	1	1
13	Abdeckschiene P 1226 L = wie Laufschiene	9-30141-99-0															
14	Endkappe zu Führungsschiene	9-32532-00-0															
15	Dichtungsprofil P 743 L = FH	9-24572	1	2	2	3	4	3	4	4	5	6	5				
16	Getriebe 15 GK	FFH Griffsitz SZ 851 - 1100 1101 - 1350 1351 - 1600 1601 - 1850 1851 - 2100 2101 - 2350	2	-	2	3	-	-	3	-	4	-	-	-	-	-	-
17	Getriebe 25 konstant	FFH Griffsitz SZ 1851 - 2100 2101 - 2350	-	2	-	-	3	3	-	3	-	4	4				
18	Falzhebelverschluss ZH konstant	FFH Hebelsitz 851 - 1100 1101 - 1350 1351 - 1600 1601 - 1850 1851 - 2100 2101 - 2350	-	-	1	-	-	-	1	1	-	-	-	-	-	-	-
19	Ansatzstück 180°	6-32303	-	-	1	-	-	-	1	1	-	-	-	-	-	-	-
20a	Verriegelung 215 Se	6-32010	2	2	4	3	3	3	5	5	4	4	4				
20b	Verriegelung 215 DK	6-32012	2	2	2	3	3	3	3	3	4	4	4				
21	Eckumlenkung	6-31753	2	2	2	3	3	3	3	3	4	4	4				
22	Schließplatte	profilabhängig	Anzahl der Schließplatten nach verwendetem Getriebe														
23	Se-Pilzkopfschließplatte	profilabhängig	auf Wunsch														
24	Drehgriff Dirigent-F	6-28072-29	2	2	2	3	3	3	3	3	4	4	4				
25	Drehgriff Dirigent-F flach	6-28101-00-0															
26	Faltfolgenreger	6-25570-00-0															
27	Halter	9-33493-00-0															
28	Schablone	9-33759-00-0															
29	Spax-Zylinderkopf-Schraube 5x30	9-13367-30-0	-	1	1	-	1	1	1	2	-	1	1				
30	Linsenschraube M5x20	9-13290-20-R															
31	Vierkannmutter M5	9-33658-00-0															

Montageanleitung:

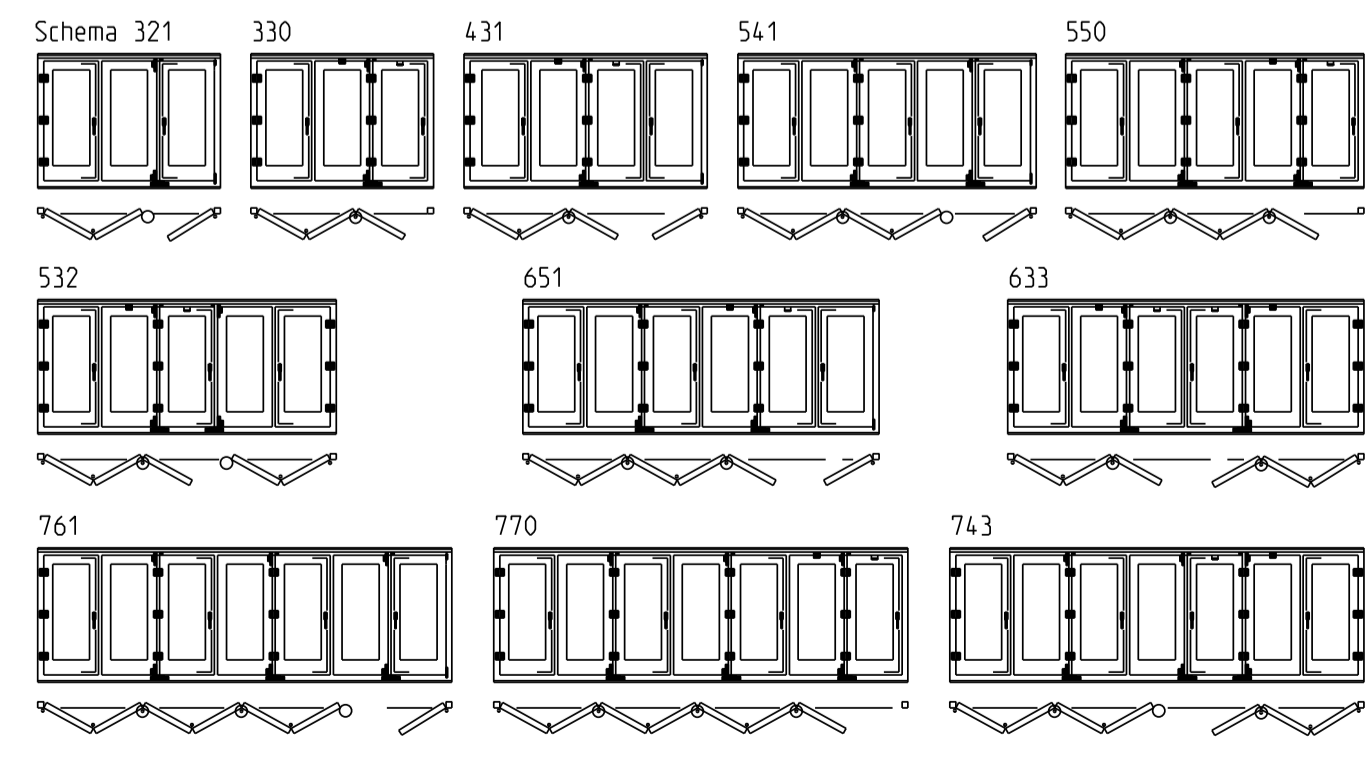
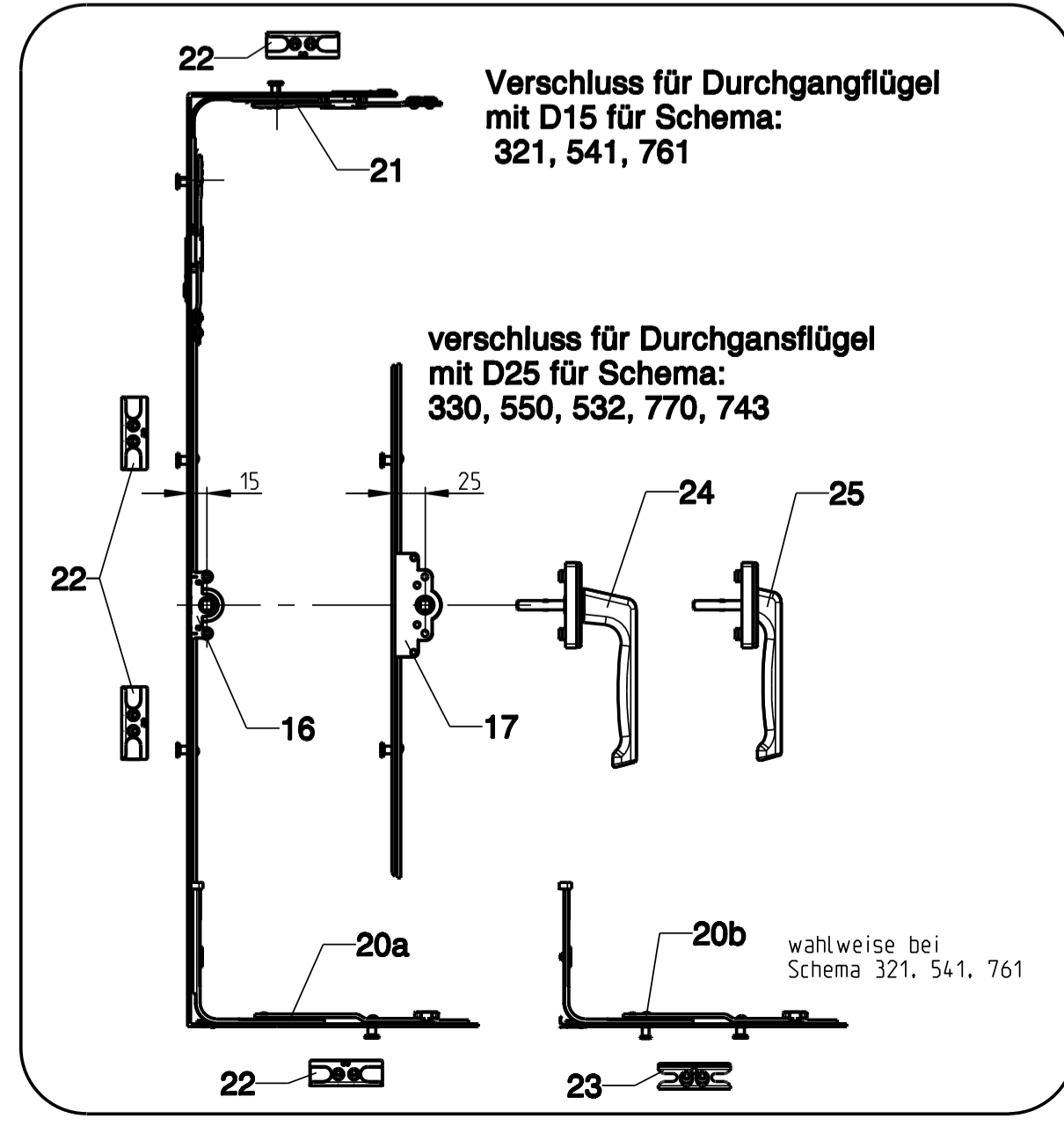
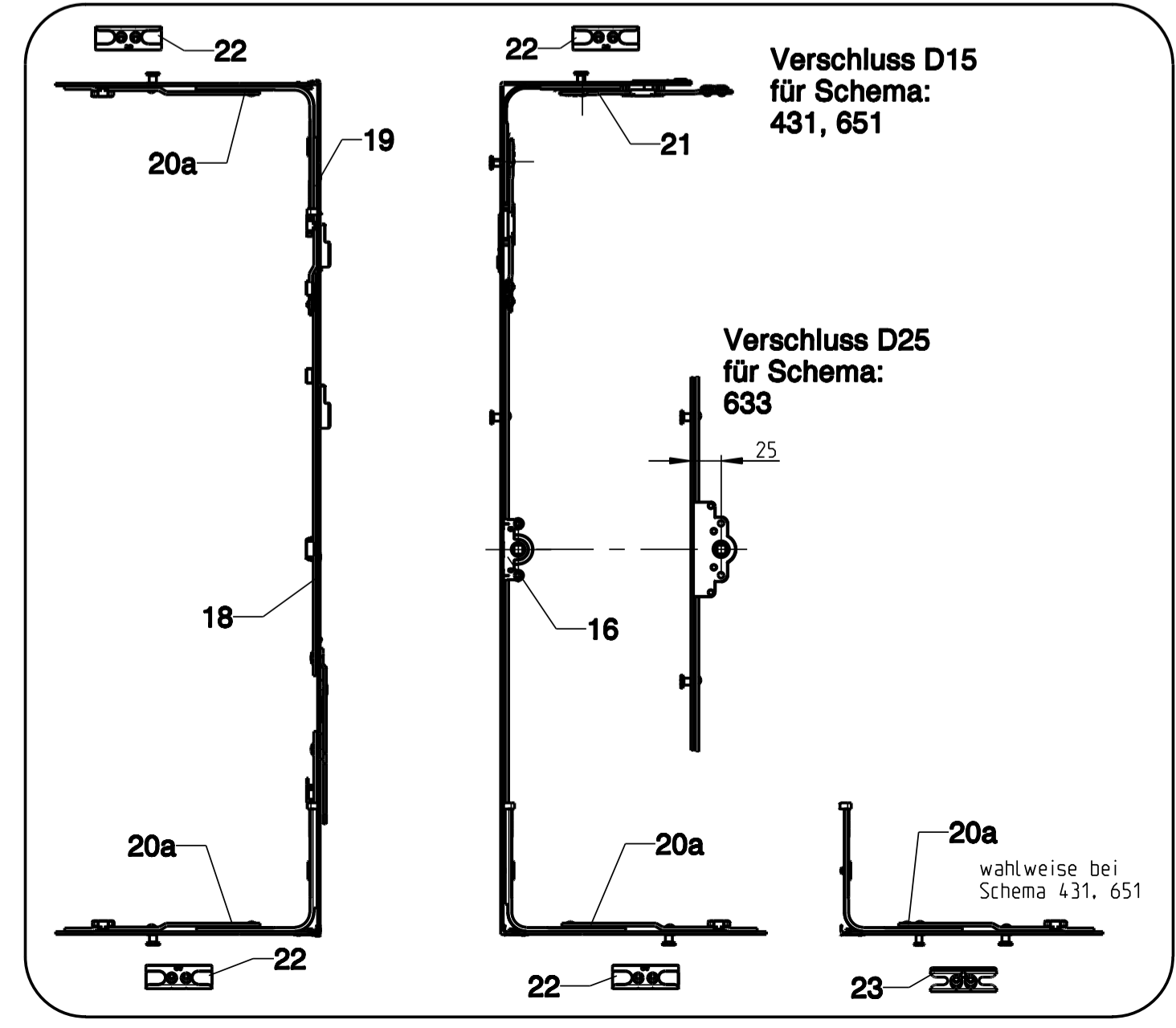
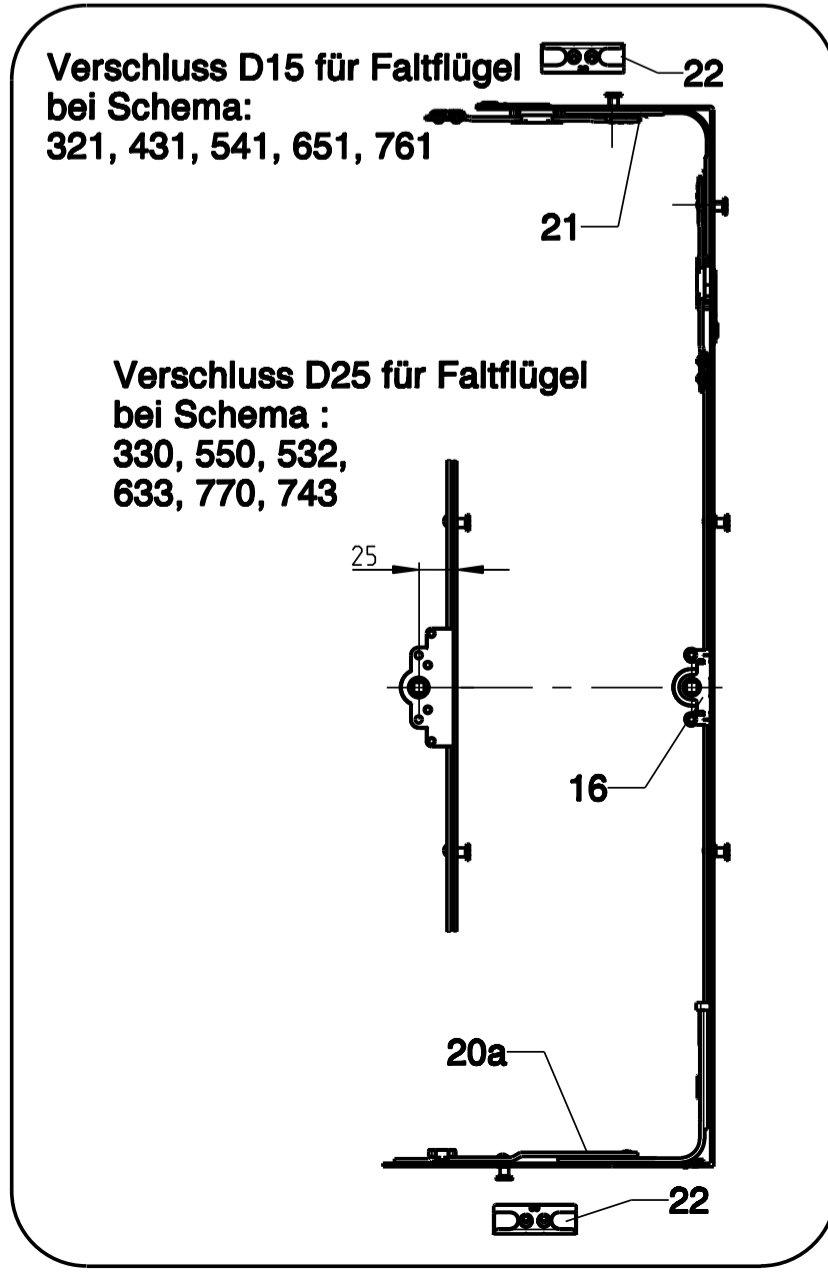
- Bohrungen und Ausfräsungen für Dreh- oder Drehkippschlag mit vorhandenen Lehren vornehmen. Einbau von Verschluss UNI-JET siehe WZ Nr.0.44460.DC.1
- Dreh- oder Drehkippschlag, je nach Schema montieren.
 - Falzhebelverschluss (Pos.18) bei Schema 431, 651 und 633 montieren.
 - Gelenkbänder (Pos.5-7) auf der Flügelaußenseite montieren (ohne Abdeckkappen). Bohrlehre (Pos.32) verwenden.
 - Sämtliche Flügel in den Blendrahmen legen, wobei Flügel über Distanzölze im Falz ausgerichtet sind.
 - Gelenkbänder und Unterlagen auf der Flügelinnenseite montieren (ohne Abdeckkappen). Bohrlehre (Pos. 32) verwenden.
 - Ecklager (Pos.3) montieren, dazu Bohrlehre (Pos.35) verwenden.
 - Führungsschiene (Pos.12) und Abdeckschiene (Pos.13) (L = äußerste Flügelaußenkanten - 8mm) montieren, wobei nur im letzten Bereich der geöffneten Falzflügel jedes Befestigungsloch angeschraubt werden muss. Endkappe (Pos.14) und Abdeckschiene P1226 anbringen.
 - Laufschiene (Pos.11) L=äußerste Flügelaußenkanten evtl. im Bereich des DK-Ecklagers ausklinken, montieren und auf ganzer Länge unterfütern.
 - Laufschuh (Pos.1) in Laufschiene und Ecklager einschnenken, dabei Flügel leicht anheben. Sechskantschraube M10 eindrehen und mit Schlüssel SW 17 anziehen.
 - Führungsrolle (Pos.2) in Führungsschiene und Ecklager einschnenken. Sechskantschraube M10 eindrehen und mit Schlüssel SW 17 anziehen.
 - Schließplatten (Pos.22 und 23) montieren.
 - Drehgriff (Pos.24 oder 25) montieren.
 - Dichtungsprofil P 743 (Pos.15) eindrücken.
 - Faltfolgenreger: Die Lage des Falzfolgenreger (Pos.26) und Halters (Pos.27) wie in der Zeichnung dargestellt festlegen. Anschraublöcher von Bohrlehre (Pos.37) bzw. Schablone (Pos.28) abbohren - und mit beiliegenden Schrauben montieren.
 - Flügelstellung prüfen:
 - Faltflügel zueinander und in der Gesamtlänge ausrichten: Schrauben bei Band kurz lösen. Mit Schlüssel SW 4 über Exzenterbolzen Flügelabstand einstellen. (max. +/- 2,5mm je Gelenkband möglich). Befestigungsschrauben wieder anziehen.
 - Faltflügel in der Höhe ausrichten: am Laufschuh Klemmschraube für Höhenregulierung mit Schlüssel SW 4 lösen. Mit Gabelschlüssel SW 17 Flügel in der Höhe ausrichten (max. +/-1,5 mm möglich). Klemmschraube wieder anziehen.
 - Flügelandruck der Falzflügel einstellen: am Laufschuh und Führungsrolle Schraube M10 mit Gabelschlüssel SW 17 lösen. Flügel über Langschlitze im Ecklager in richtige Position drücken und Schraube wieder fest anziehen.
 - Nach Funktionsprüfung Abdeckkappen, für Gelenkbänder und Ecklager anbringen.

Bohrlehren			
Pos.	Benennung	Art.-Nr.	Stück
32	Bohrlehre für Gelenkband	6-25369	3
33	Anschlag	6-25371	2
34	Stange	9-32596	1
35	Bohrlehre für Ecklager	6-25370	1
36	Bohrlehre für Bohrerzentrierung für Lauf- und Führungsschiene	6-23616	1
37	Bohrlehre für Falzfolgenreger und Halter	6-25575	1

Schraubenbedarf		
Spax oder ähnlich	zu Position	Stück
4x30	11, 12	ca. 6 je M je nach Ausf.
5x40	20 bis 30	
5x50	3, 5, 6, 10	
	5	6 - 12

Überschlagdicke	Zusammenstellung der Unterlagen Pos. 10
15	12-3
16	12-4
17	12-5
18	12-6
19	12-3-4
20	12-3-5
21	12-3-6
22	12-4-6
23	12-5-6
24	12-3-4-5
25	12-3-4-6
26	12-3-5-6

Bei Überschlagdicken von 22-26 mm müssen Lauf- und Führungsschiene 5mm unterlegt werden. Falzfolgenreger, falls verwendet, um 5mm einlassen.



Description
Schiebe - Falzbeschlag GU-922 Holz, einwärts mit Eurofalz / Eurorut

Release No. 7754	Level released	Scale 3%	Modification	Size 1
Mod. No. ---	Ver. --	18.11.04	Drawing No. 0-44400-BM	Sheet 2/2
Replacement for 0.41170.BM.1				