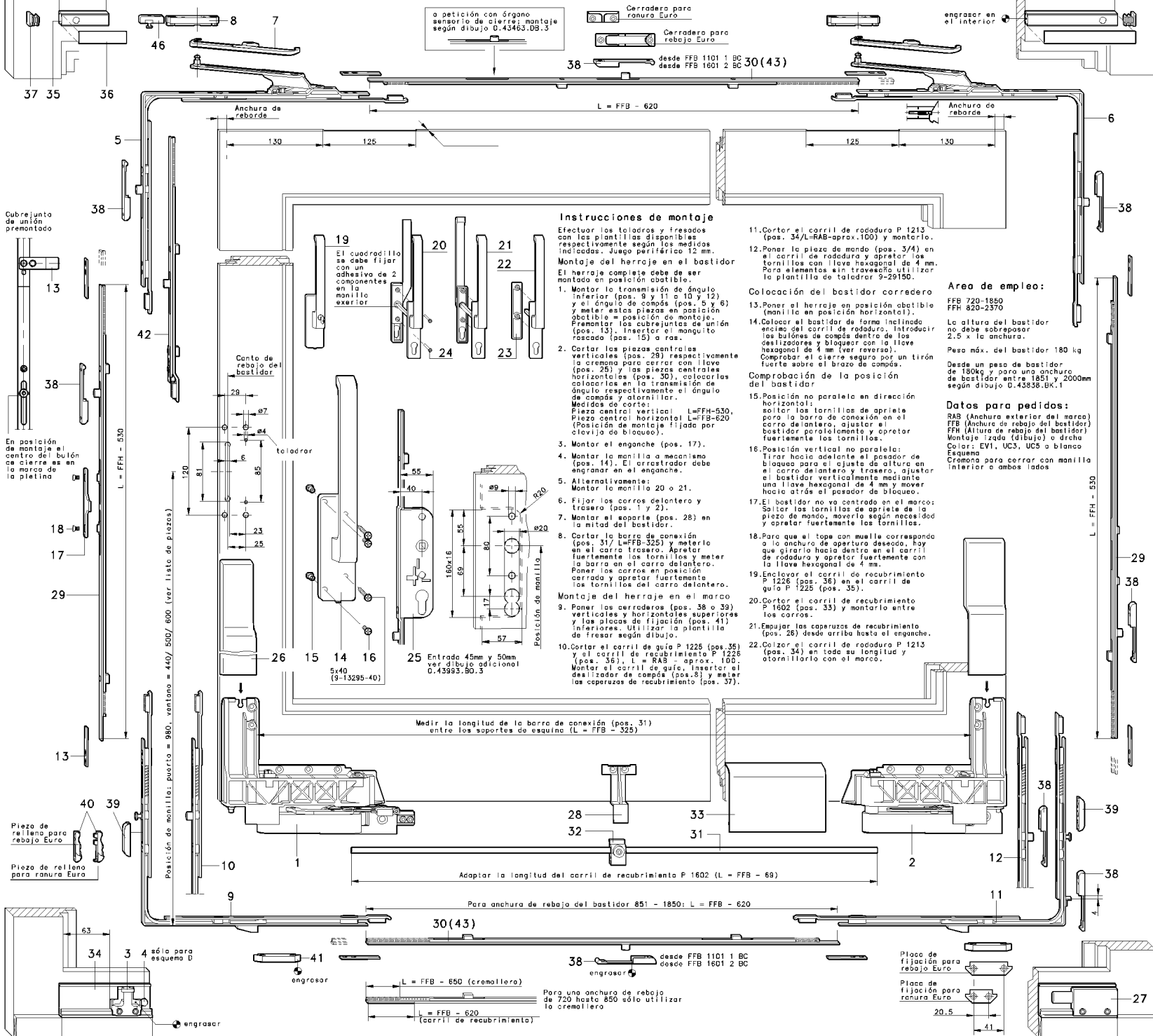


Longitud del carril de guía P 1225 y de recubrimiento P 1226 hasta el canto exterior del bastidor



a petición con órgano sensorio de cierre; montaje según dibujo D.43463.09-3

Cerradero para ranura Euro  
Cerradero para rebajo Euro  
desde FFB 1101 1 BC  
desde FFB 1601 2 BC

30(43)

**Instrucciones de montaje**

- Efectuar los taladros y fresados con las plantillas disponibles respectivamente según los medios indicados - luego perforar 12 mm.**
- Montaje del herraje en el bastidor**  
El herraje completo debe ser montado en posición abatible.
1. Montar la transmisión de ángulo interior (pos. 9 y 11 a 10 y 12) y el ángulo de cómpos (pos. 5 y 6) y meter estas piezas en posición abatible = posición de montaje. Premontar los cubrejuntos de unión (pos. 13), insertar el mango roscado (pos. 15) a ras.
  2. Cortar las piezas centrales verticales (pos. 28) respectivamente la cremata para cerrar con llave (pos. 25) y las piezas centrales horizontales (pos. 30), colocarlas colocadas en la transmisión de ángulo respectivamente el ángulo de cremata y atornillar.
  - Medidas de corte:  
Pieza central vertical L=FFB-530  
Pieza central horizontal L=FFB-620 (Posición de montaje fijada por clavijo de bloqueo).
  3. Montar el enganche (pos. 17).
  4. Montar la manilla a mecanismo (pos. 14). El cerrador debe engrasar en el enganche.
  5. Alternativamente:  
Montar la manilla 20 a 21.
  6. Fijar los correos delantero y trasero (pos. 2) y 3).
  7. Montar el soporte (pos. 28) en la mitad del bastidor.
  8. Cortar la barra de conexión (pos. 31/ L=FFB-325) y meterlo en el carril roscado. Apretar fuertemente los tornillos y meter la barra en el carro delantero. Poner los correos en posición cerrada y apretar fuertemente los tornillos del carro delantero.
  - Montaje del herraje en el marco
  9. Poner los cerraderos (pos. 38 o 39) verticales y horizontales superiores y las placas de fijación (pos. 41) inferiores. Utilizar la plantilla de fresar según dibujo.
  10. Cortar el carril de guía P 1225 (pos. 35) y el carril de recubrimiento P 1226 (pos. 36). L = RAB - aprox. 100. Montar el carril de guía, insertar el deslizador de compás (pos. 8) y meter los capresos de recubrimiento (pos. 37).

11. Cortar el carril de rodadura P 1213 (pos. 34/L=RAB-aprox.100) y montarlo.
  12. Poner la pieza de mando (pos. 3/4) en el carril de rodadura y apretar los tornillos con llave hexagonal de 4 mm. Para elementos sin travesaño utilizar la plantilla de taladrar 9-29150.
- Colocación del bastidor corredero**
13. Poner el herraje en posición abatible (manilla en posición horizontal).
  14. Colocar el bastidor de forma inclinada encima del carril de rodadura. Introducir los bulones de compás dentro de los deslizadores y bloquear con la llave hexagonal de 4 mm (ver reversal). Comprobar el cierre seguro por un tirón fuerte sobre el brazo de compás.
- Comprobación de la posición del bastidor**
15. Posición no paralela en dirección horizontal:  
soltar los tornillos de apriete para la barra de conexión en el carro delantero, ajustar el bastidor paralelamente y apretar fuertemente los tornillos.
  16. Posición vertical no paralela:  
Tirar hacia adelante el pasador de bloqueo para el ajuste de altura en el carro delantero y trasero, ajustar el bastidor verticalmente mediante una llave hexagonal de 4 mm y mover hacia atrás el pasador de bloqueo.
  17. El bastidor no va centrado en el marco:  
Soltar los tornillos de apriete de la pieza de mando, moverlo según necesidad y apretar fuertemente los tornillos.
  18. Para que el tope con muelle correspondiente a la anchura de apertura deseado, hay que girarlo hacia dentro en el carril de rodadura y apretar fuertemente con la llave hexagonal de 4 mm.
  19. Enclavar el carril de recubrimiento P 1226 (pos. 36) en el carril de guía P 1225 (pos. 35).
  20. Cortar el carril de recubrimiento P 1602 (pos. 33) y montarlo entre los correos.
  21. Empujar las caprezas de recubrimiento (pos. 26) desde arriba hasta el enganche.
  22. Colocar el carril de rodadura P 1213 (pos. 34) en toda su longitud y atornillarlo con el marco.

**Area de empleo:**

FFB 720-1850  
FFB 820-2370

La altura del bastidor no debe sobrepasar 2,5 x la anchura.

Peso máx. del bastidor 180 kg

Desde un peso de bastidor de 180kg y para una anchura de bastidor entre 1851 y 2000mm según dibujo D.4358.BK.1

**Datos para pedidos:**

RAB (Anchura exterior del marco)  
FFB (Anchura de rebajo del bastidor)  
Manilla izda (dibujo) o dcha  
Color: EVI, UCS, UCS o blanco

Esquema  
Cremata para cerrar con manilla interior o ambos lados

Pos	Denominación	Referencia	Cantidad para esquema A D I G K
1	Cerro	delantero izda dcha	6-29554 1 2
2	Cerro	trasero izda dcha	6-29555 1 2
3	Pieza de mando		6-29562 1 2
4	Clavija de bloqueo	sólo para esquema D	9-33897 - 1 - -
5	Compós	delantero izda dcha	6-29613 1 2
6	Compós	trasero izda dcha	6-29624 1 2
7	Caperuza de recubrimiento		9-35973 2 4
8	Deslizador de compás		6-23755 2 4
9	Transmisión de ángulo	con perno fungiforme	6-29228 1 2
10	ángulo delantera	con perno de cierre	6-23794 1 2
11	Transmisión de ángulo trasera	con perno fungiforme	6-29229 1 2
12	ángulo trasera	con perno de cierre	6-23867 1 2
13	Cubrejunta de unión		9-29973 8 16
14	Manilla a mecanismo DIRIGENT	izda a dcha	6-24542 1 2
15	Mango roscado		9-30705 2 4
16	Tornillo avellanado	W5 x 20 DIN 955	9-31533-20 2 4
17	Enganche	Espejar de selado 14-20	9-30111 1 2
18	Tornillo gata de sabo	W5 x 6 DIN 7985	9-13290-06 2 4

**Alternativamente:**

19	Manilla a mecanismo DIRIGENT para cerrar con llave		6-26058 1 2
20	Manilla ambos lados DIRIGENT con agujero para cilindro, ext. 15 mm		6-25164 1 2
21	Manilla ambos lados DIRIGENT con agujero para cilindro, ext. 30 mm		6-24072 1 2
22	Manilla interior DIRIGENT con agujero para cilindro		6-24622 1 2
23	Roseta de recubr. exterior (p. manilla inf. fija)		9-30489 1 2
24	Tornillo avellanado M6		
25	Cremata para cerrar con llave (Longitudes como pos. 29)	Entrada 40	6-23827 1 2

Con la utilización de la cremata para cerrar, una pieza central, pos. 29, está suprimida

26	Caperuza de recubrimiento	izda dcha	9-38521 1 2
27	Tope con muelle		9-29564 1 2
28	Soporte		9-38522 1 2

Pos.	Denominación	Referencia	Cantidad
29	Pieza central vertical	FFB Long. BC Pos. manilla	
		820-960 431 - 440	6-23866-01
		961-1120 590 - 500	6-23866-02
		1121-1370 840 - 500	6-23866-03
30	Pieza central horizontal	FFB Long.	
		1371-1620 1060 1 600	6-23866-04
		1621-1870 1340 1 600	6-23866-05
		1871-2120 1590 2 980	6-23866-06
31	Borro de conexión ø10	FFB Long.	
		2121-2370 1840 2 980	6-23866-07
		720-1100 800	9-23055-08
		1101-1350 1060	9-23055-10
32	Caballete de apoyo desde FFB 1601	FFB Long.	
		1351-1600 980 1	9-23055-13
		1601-1850 1230 2	9-23055-14
		720-1100 800	9-23055-08
33	Carril de recubrimiento inferior P 1602	FFB Long.	
		1101-1350 1295	9-38801-10
		1351-1600 1535	9-38801-15
		1601-1850 1785	9-38801-18
34	Carril de rodadura P 1213	FFB Long.	
		720-1100 2460	9-30162-25
		1101-1350 2960	9-30162-30
		1351-1600 3460	9-30162-35
35	Carril de guía P 1225	FFB Long.	
		1601-1850 3960	9-30162-40
		Long. de montaje 6700	9-30162-57
		Longitudes	9-30140 1
36	Caperuza de recubrimiento para carril de guía	Longitudes	9-30141 1
		para pos. 34)	9-30142 2
			9-30142 2
			9-30142 2

38	Cerradero	FFB para ranura Euro	
		820-1370	9-31016 5 10
		1371-1870 1101-1600 para ranura Euro	9-31013 7 14
		1871-2370	9-33943 5 10
39	Cerradero para perno fungiforme	para ranura Euro 6/8x4	8-00975 7 14
		1871-2370	8-00184 11 22
		820-1370	9-39183-17 2 4
		1371-1870 1601-1850	9-39183-17 2 4
40	Pieza de relleno para cerradero a perno fungiforme	para ranura Euro 6/8x4	9-39185 2 4
		para ranura Euro 7/8x4	9-39188 2 4
		para ranura Euro 18x8	9-30163-17 2 4
		para ranura Euro 20x8	9-30163-19 2 4
41	Placa de fijación	para ranura Euro 6/8x4	9-30429 2 4
		para ranura Euro 7/8x4	9-30430 2 4
		para ranura Euro 18x8	9-30430 2 4
		para ranura Euro 20x8	9-30430 2 4

42	Prolongación de cremata	L = 250mm	6-24737 1 2
		L = 500mm (1 bulón de cierre)	6-24969 1 2
		FFB BC	6-23516-01 2 4
		851-1100	6-23516-01 2 4
44	Sujezo-vidrio P 413		9-09236 2 3
			9-20114 2 3
45	Caperuza P 413/1 (1 par)		9-20114 2 3
			6-30388 1 2
46	Tope CPA P 1225		6-30388 1 2
			6-30388 1 2

\* las transmisiones de ángulo, pos. 9 y 11

Denominación	Referencia	Cantidad
Piez. opcionales		
42 Prolongación de cremata		
43 Pieza central horizontal		
44 Sujezo-vidrio P 413		
45 Caperuza P 413/1 (1 par)		
46 Tope CPA P 1225		

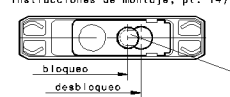
**Herraje corredero-paralelo-abatible GU-966/200 mZ para madera**  
Rebajo Euro 18x8 y 20x8  
Ranura Euro 6/8x4 y 7/8x4

Prohibida la reproducción total o parcial o su entrega a no competencia.

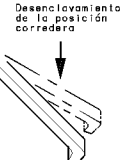
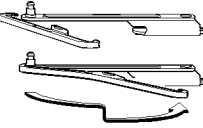
71252 DITZINGEN

E 43830 BK1

Cerrar el bulón de compás con llave hexagonal de 4 mm (ver instrucciones de montaje, pt. 14)



Montaje de la caperuza de recubrimiento para el compás

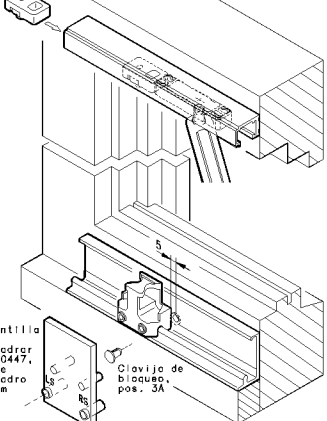


Retenedor de apertura

La medida de ajuste de lo plantilla de montaje puede variar en el campo del vidrio de marco

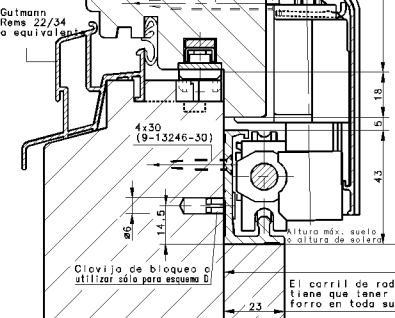
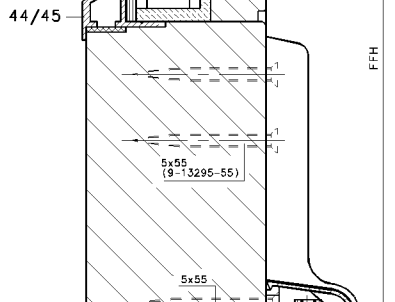
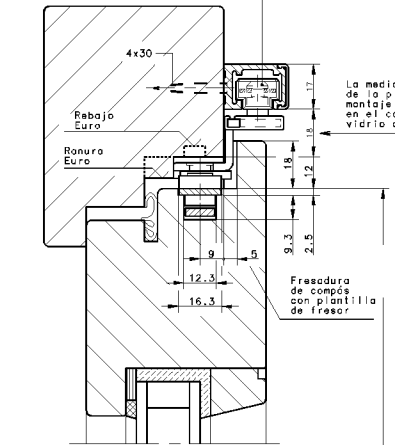
Mover el tope, pos. 46, contra el deslizador de compás en posición abatible y apretarlo. Utilizado particularmente para bastidores altos y estrechos.

Fresadura de compás con plantilla de fresar

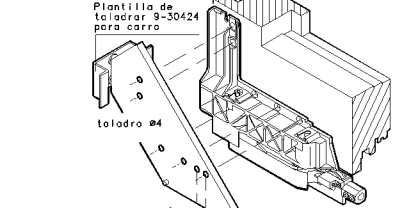
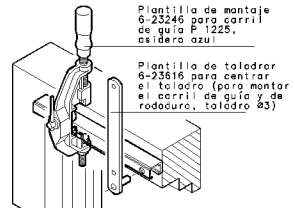
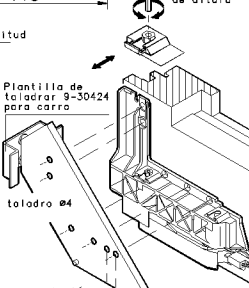


**Instrucción de montaje para esquema D**

Colocar la plantilla de taladrar con los casquillos sobre el carril de rodadura, alinearla con la pieza de mando y apoyarlo con los clavijos contra el carril de rodadura. Después efectuar el taladro correspondiente (izquierda o derecha).  
Introducir la clavija de bloqueo en el agujero. La clavija sirve como tope para la pieza de mando móvil en el esquema D.

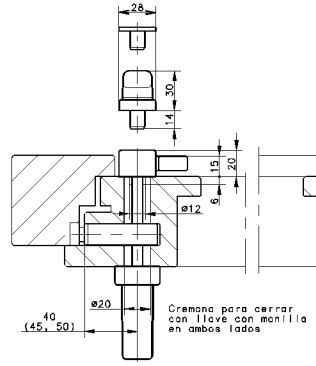
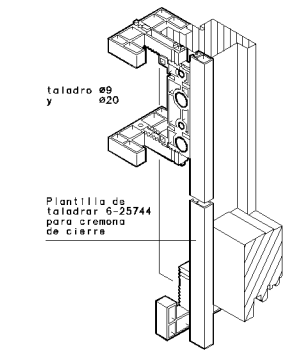
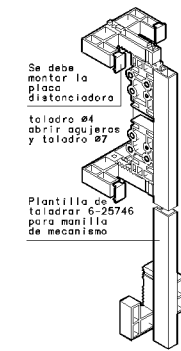
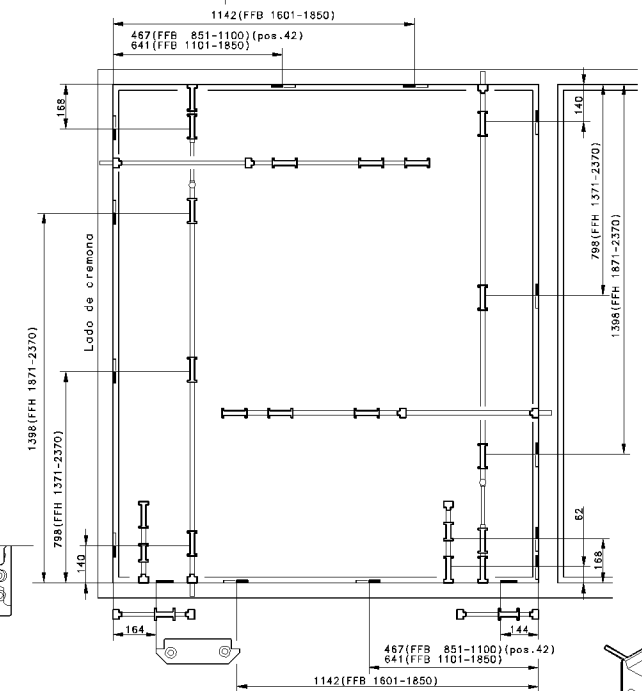
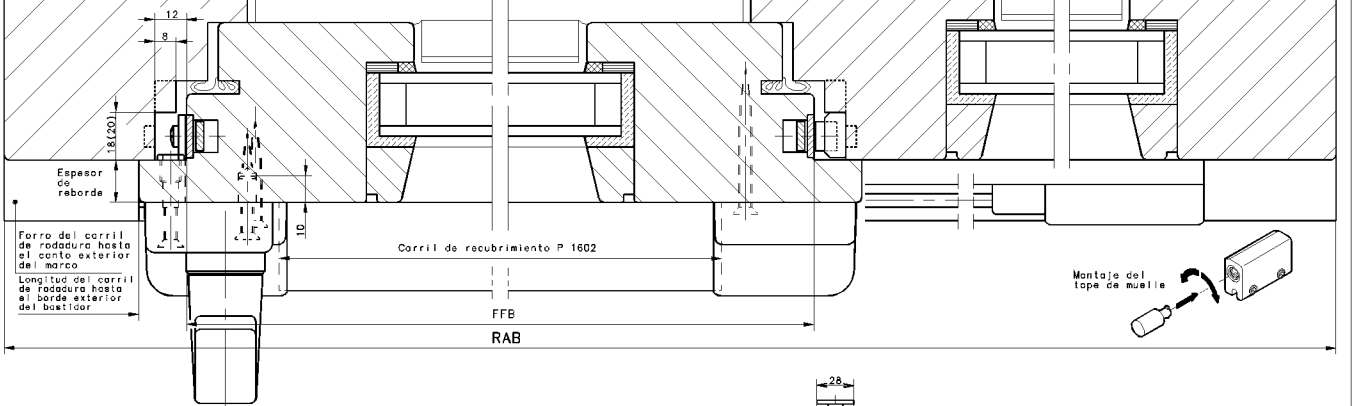


Regulación de altura



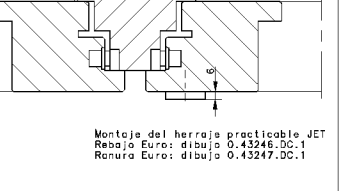
**Esquema A**

Bastidor corredera/bastidor fijo



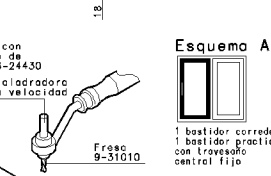
**Esquema A**

Bastidor corredera/bastidor practicable con travesaño central fijo



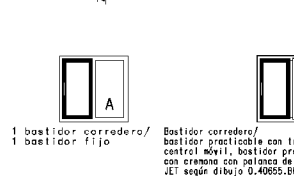
**Rebajo Euro 18x8 y 20x8**

Plantillas de posicionamiento para cerraderos  
FFH 820-1870: 6-29943-03  
FFH 1871-2370: 6-29943-04  
FFH 851-1850: 6-29943-05  
Placas de fijación: 6-29943-01  
Cerraderos para bulón fungiforme: 6-30270

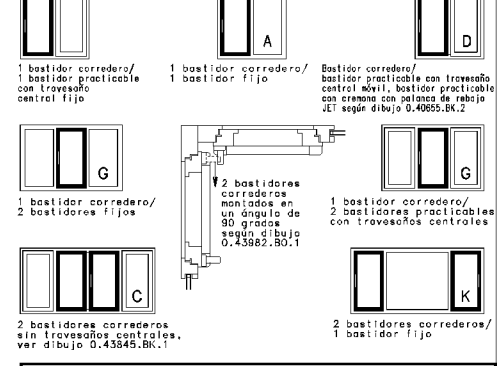


**Ranura Euro 6/8x4 y 7/8x4**

Plantillas de posicionamiento para cerraderos  
FFH 820-1870: 6-29944-03  
FFH 1871-2370: 6-29944-04  
FFH 851-1850: 6-29944-05  
Placas de fijación: 6-29944-01  
Cerraderos para bulón fungiforme: 6-30271



**Esquema A**



Denominación  
**Herraje corredera-paralelo-abatible GU-966/200 mZ para madera Rebajo Euro / Ranura Euro**

	Prohibida la reproducción total o parcial o su entrega a la competencia.	DES.	MATER.	E 43830	BK1
		CANT.	UNID.		
71252 DITZINGEN	04	1 2 3	1 2 3	1 2 3	1 2 3